



SMLOUVA O DÍLO

uzavřená dle § 2586 a násl. zákona č. 89/2012 Sb., občanského (dále „občanský zákoník“) mezi:

Čl. I. Smluvní strany

Objednatel: Obec Psáry
 zastoupený: Vlastou Málkovou, místostarostkou obce
 se sídlem: Pražská 137, 252 44 Psáry
 IČ: 00241580

Osoba oprávněná k jednání
 ve věcech technických: Renáta Sedláková, 602 754 834

dále jen „objednatel“

Zhotovitel: Zepris s.r.o.

osoba oprávněná k jednání za spol: Petr Semerád
 se sídlem: Mezi Vodami 639/27, Praha 4 , 143 20
 IČ: 25117947
 DIČ: CZ25117947

osoba oprávněná k jednání
 ve věcech technických: Ing. Burian, 731631648

dále jen „zhotovitel“

Čl. II. Předmět a účel smlouvy

1. Zhotovitel se zavazuje provést na svůj náklad a nebezpečí pro objednatele dílo spočívající v provedení prací a dodávce materiálů dle *projektové dokumentace, kterou v 03/2014 pod č. zakázky 108/14 vypracovala firma PROJEKT IV – projektový a inženýrský atelier, kancelář Bassova 98/8, Praha 9 – Vysočany, ověřenou Ing. Jaroslavem Knotkem – autorizovaným inženýrem pro vodohospodářské stavby, ČKAIT – 0006393 – „Psáry, kanalizace a vodovod v ulici Nad Cihelnou“ (dále jen Projekt)* a v souladu se *stavebním povolením, které vydal MěÚ Černošice- odb. ŽP, odd. vodního hospodářství pod čj. MUCE 21819/2015 OŽP/V/Čo-SP ze dne 14.4.2015, které nabylo právní moci dne 13.5.2015,(dále jen Stavební povolení)*. Projekt a Stavební povolení jsou nedílnou součástí této smlouvy jako příloha č. 1 a 2 (*dále jen dílo*).
2. Objednatel se zavazuje dílo provedené bez vad a nedodělků převzít a zaplatit sjednanou cenu, jak je dohodnuto v čl. III. této smlouvy.

3. Veškeré podklady, které objednatel předal zhotoviteli k provedení díla, jsou majetkem objednatele. Zhotovitel předá tyto podklady objednateli zpět bez zbytečného odkladu, nejpozději do tří dnů, po ukončení této smlouvy.
4. Zhotovitel se zavazuje za podmínek uvedených v této smlouvě řádně a včas provedené dílo bez vad a nedodělků předat objednateli v termínu uvedeném v čl. V. této smlouvy.
5. Při zpracovávání díla je zhotovitel povinen dodržovat právní předpisy, ČSN technické normy, ujednání této smlouvy a řídit se předanými výchozími podklady objednatele a jeho pokyny. Zhotovitel je však povinen objednatele upozornit na nevhodnost jeho požadavků a pokynů nebo vady objednatelům předaných podkladů, jinak odpovídá za škodu tím způsobenou.

Čl. III. Cena díla

1. Cena díla činí : 675 468,- Kč + DPH 21% tj. 817 316,28,- Kč. Cenová nabídka zhotovitele, včetně výkazu výměr je přílohou č. 3 této smlouvy.
2. Dohodnutá cena zahrnuje veškeré náklady zhotovitele související s provedením díla dle této smlouvy. Sjednaná cena je cenou nejvýše přípustnou.

Čl. IV. Platební podmínky

1. Podkladem pro zaplacení ceny za dílo je faktura vystavená zhotovitelem po předání díla objednateli.
2. Faktura je splatná ve lhůtě 21 dní ode dne jejího doručení objednateli.
3. Faktura musí mít veškeré náležitosti daňového dokladu dle zákona č. 235/2004 Sb., o dani z přidané hodnoty, ve znění pozdějších předpisů, zejména označení zhotovitele a objednatele, sídlo, IČ, DIČ, číslo faktury, datum vystavení faktury, den splatnosti, označení peněžního ústavu a číslo účtu, na který se má platit, účel platby – úhrada díla, fakturovaná částka, razítko a podpis oprávněné osoby. Přílohou bude kopie protokolu s podpisem objednatele potvrzujícím převzetí díla.
4. Objednatel je oprávněn doručitou fakturu ve lhůtě splatnosti zhotoviteli vrátit, jestliže vyúčtovaná cena není v souladu s cenou za provedení předmětu díla sjednanou v této smlouvě nebo faktura neobsahuje náležitosti dle předchozího odstavce tohoto článku. Vrátil-li objednatel vadnou fakturu zhotoviteli, přestává běžet původní lhůta splatnosti. Nová lhůta splatnosti v délce 21 dnů začne běžet od doručení nové nebo opravené faktury. Do doby doručení nové nebo opravené faktury není objednatel v prodlení s placením ceny za dílo.
5. Povinnost zaplatit je splněna dnem odepsání částky z účtu objednatele.

Čl. V. Doba a místo plnění

1. Zhotovitel se zavazuje :
Započít s plněním díla : v týdnu od 6.6.2016, kdy mu zároveň bude předáno staveniště (den předání bude uveden ve stavebním deníku).
Dokončit dílo : do 30 dní ode dne předání staveniště
2. Místo plnění : ul. Nad Cihelnou, Dolní Jirčany

3. O převzetí díla bude sepsán písemný protokol (stavební deník).

Čl. VI. Záruka

1. Dílo má vady, jestliže jeho provedení neodpovídá předmětu plnění definovanému v této smlouvě a příslušným právním předpisům.
2. Zhotovitel odpovídá za vady díla, za odborné zpracování, za správnost a úplnost a za soulad díla s podmínkami této smlouvy, pokyny a podklady předanými zhotoviteli objednatelem a právními předpisy.
3. Záruční lhůta díla počíná běžet převzetím díla objednatelem a její délka činí 3 roky.
4. Objednatel je povinen vady díla písemně reklamovat u zhotovitele, a to bez zbytečného odkladu po té, co se o nich dozvěděl.
5. Právo na odstranění vady předmětu díla objednatel u zhotovitele uplatní písemnou formou. Zhotovitel bez zbytečného odkladu, nejpozději do deseti pracovních dnů od doručení reklamace, reklamovanou vadu odstraní.
6. Zhotovitel odpovídá za vady díla, jestliže tyto vady byly způsobeny použitím chybných podkladů a pokynů předaných objednatelem nebo třetími osobami, pokud na jejich chybnost objednatele neupozornil, ač ji mohl zjistit.

Čl. VII. Sankce

1. Pro případ prodlení zhotovitele:
 - a) s předáním díla se sjednává smluvní pokuta ve výši 0,05% z ceny díla včetně DPH nejméně však 1.000,- Kč za každý započatý den prodlení,
 - b) s odstraněním záruční vady dle odst. 5 čl. VI. se sjednává smluvní pokuta ve výši 2.000,- Kč za každý započatý den a neodstraněnou vadu.
2. Pro případ prodlení objednatele s úhradou faktury se sjednávají smluvní úroky z prodlení ve výši 0,05 % z dlužné částky za každý den prodlení.
3. Zhotovitel je povinen uhradit smluvní pokutu na účet objednatele ve lhůtě uvedené ve vyúčtování smluvní pokuty.
4. Uhrazením smluvní pokuty není dotčen nárok na náhradu škody, kterou je možno vymáhat samostatně vedle smluvní pokuty.
5. Uhrazením smluvní pokuty nezaniká povinnost odstranit závadný stav.

Čl. VIII. Ukončení smluvního vztahu

1. Smluvní strany mohou smlouvu jednostranně ukončit výpovědí nebo odstoupením. Výpověď i odstoupení musí být písemné, jinak jsou neplatné.
2. Objednatel je oprávněn od smlouvy odstoupit v případě, že zhotovitel podstatně nebo nepodstatně poruší ustanovení této smlouvy.
3. Za podstatné porušení povinností zhotovitele dle této smlouvy se považují zejména případy, kdy
 - a) zhotovitel je v prodlení s řádným předáním díla déle než 10 dnů,
 - b) zhotovitel neoprávněně nebo bezdůvodně přerušil či ukončil provádění díla před jeho řádným dokončením a předáním objednateli,



- c) zhotovitel při provádění díla postupuje v rozporu s pokyny objednatele.
- Zjistí-li objednatel nepodstatné porušení smlouvy, je povinen tuto skutečnost písemně sdělit zhotoviteli a poskytnout mu k jeho odstranění přiměřenou lhůtu. Nebude-li ve lhůtě porušení smlouvy odstraněno, je objednatel oprávněn od smlouvy odstoupit.
 - Odstoupení musí být učiněno v písemné formě a je účinné od okamžiku doručení druhé smluvní straně.

Čl. IX. Závěrečná ustanovení

- Tato smlouva může být měněna či doplňována pouze po vzájemné dohodě smluvních stran formou dodatků podepsaných smluvními stranami. Veškeré dodatky k této smlouvě musí mít písemnou formu, jinak jsou neplatné.
- Tato smlouva je vyhotovena ve dvou vyhotoveních s platností originálu, z nichž každá smluvní strana obdrží jedno. Nedílnou součástí této smlouvy je příloha č. 1 – Projekt, příloha č. 2 – Stavební povolení a příloha č. 3 – cenová nabídka zhotovitele včetně výkazu výměr.
- Smluvní strany této smlouvy prohlašují, že si ji před podpisem přečetly a že souhlasí s jejím obsahem. Na důkaz toho připojují své podpisy.
- Tato smlouva nabývá platnosti a účinnosti dnem jejího podpisu oběma smluvními stranami.

V Psárech dne 25-05-2016

Za objednatele



 Vlasta Málková
 místostarostka

V Praze dne 27.5.2016

Za zhotovitele



 Petr Semerád
 prokurista

Schváleno usnesením	<u>nady</u>
Obce Psáry č.	<u>74/13-2016</u>
ze dne	<u>11.5.2016</u>

afury





Městský úřad Černošice – odbor životního prostředí
Oddělení vodního hospodářství
Podskalská 1290/19
120 00 Praha 2
zivotni@mestocernosice.cz

Dle rozdělovníku

oprávněná úřední osoba: Ing. Václav Čokrt
telefon: 221 982 217
e-mail: vaclav.cokrt@mestocernosice.cz
počet stran: 6
sp.zn.: S MUCE 41455/2014 OŽP/V/Čo
č.j.: MUCE 21819/2015 OŽP/V/Čo-SP

Praha, dne 14.4.2015

Věc: Dolní Jirčany – kanalizace a vodovod v ulici Nad Cihelnou

ROZHODNUTÍ

Městský úřad Černošice, jako věcně a místně příslušný vodoprávní úřad s pravomocí speciálního stavebního úřadu podle § 106 odst. 1 zákona č. 254/2001 Sb., o vodách a o změně některých zákonů (dále vodní zákon), ve znění pozdějších předpisů, a speciální stavební úřad podle § 15 odst. 1 zákona č. 183/2006 Sb., o územním plánování a stavebním řádu, v souladu s § 115 odst. 1 vodního zákona, r o z h o d l o žádosti obce Psáry, IČ: 00241580, Pražská 137, 252 44 Psáry, CZ-NACE: 841100, jako účastníka řízení podle § 27 odstavce 1 písmeno a) zákona č. 500/2004 Sb., správní řád, ve znění pozdějších předpisů (dále správní řád), ze dne ze dne 23.7.2014, t a k t o :

podle § 15 odst. 1) vodního zákona a § 115 stavebního zákona

se vydává stavební povolení

ke zřízení vodních děl:

- stoka splaškové tlakové kanalizace o délce 131,10 m [441]

	Materiál	Profil	Délka	
stoka splaškové tlakové kanalizace	HDPE	D75	79,90 m	1 ks koncového podzemního hydrantu (proplach)
	HDPE	D63	51,20 m	

Účel: Odvádění splaškových vod ze stávajících a připravovaných rodinných domů na pozemcích přiléhajících k ulici Nad Cihelnou.

počet připojených EO: 42

- vodovodního řádu [432]

	Materiál	Profil	Délka	
vodovodní řád	PE 100 SDR 11	D90	141,7 m	2 ks podzemních hydrantů

Účel: Zásobování stávajících a připravovaných rodinných domů na pozemcích přiléhajících k ulici Nad Cihelnou vodou z veřejného vodovodu.

příslušnost vodárenského zařízení k systému vodovodu: obecní vodovod zásobovaný z vodního zdroje obce

počet zásobovaných obyvatel: 42

podle ověřené projektové dokumentace „Psáry – kanalizace a vodovod v ulici Nad Cihelnou“, kterou v 03/2014 pod č. zak. 108/14 vypracovala firma PROJEKT IV - projektový a inženýrský atelier, kancelář Bassova 98/8, Praha 9 - Vysočany, a kterou ověřil Ing. Jaroslav Knotek – autorizovaný inženýr pro vodohospodářské stavby, ČKAIT - 0006393.

v kraji Středočeském, okrese Praha - západ, v obci Psáry, části Dolní Jirčany, v ulici Nad Cihelnou, na pozemcích č.parc. 60, 75/60, 75/64, 660/1, 696/8 (PK 696/8) v kat.ú. Dolní Jirčany, ČHGR: 6250, ČÚPV: 62500, ČHP:1:09:04:002, vodní tok: Zahořanský potok.

Pro provedení stavby vodního díla se podle ustanovení § 15 odst. 3 vodního zákona současně stanoví tyto podmínky a povinnosti, jejichž splnění zajistí investor:

1. Musí být technicky zabezpečena stabilita sousedních objektů a jejich ochrana před otřesy, hlučností a prašností.
2. Musí být zajištěna očista vozidel vyjíždějících ze stavby na veřejné komunikace.
3. Prostorová poloha stavby bude vytýčena subjektem k tomu oprávněným. Bude zajištěno vytýčení a ochrana stávajících inženýrských sítí; stavebník odpovídá za jejich případné poškození. Správci sítí budou vyrozuměni o zahájení výkopových prací minimálně tři týdny před realizací.
4. Bude zajištěna průjezdnost komunikací, ukládání výkopku musí respektovat ochranná pásma sítí a dopravní a komunikační pruhy bez omezení. V případě potřeby budou zřízeny přejezdy k jednotlivým nemovitostem.
5. Bude provedeno zajištění výkopů pro vodní díla, v noční době budou řádně osvětleny výstražnými světly.
6. Pozemky dotčené stavbou budou uvedeny do původního stavu nebo využity v souladu se záměry povolenými podle zvláštních předpisů.
7. V průběhu výkopových prací je nutno řádně označit objížďky, zajistit dostatečně únosné můstky pro min. únosnost 80 kN a požární technice umožnit příjezd a průjezd ke všem objektům, které se v lokalitě dotčené stavbou nacházejí a zajistit přístup k venkovním hydrantům a ovládacím armaturám inženýrských sítí.
8. Investor zašle kopii rozhodnutí o uzavření místních komunikací, případně omezení provozu na komunikacích, včetně situačního plánu a stanovení objížďných tras na HZS Stč. kraje, krajské ředitelství, Havlíčkova 174, 252 30 Řevnice, 15 dní předem.
9. Nejpozději ke kolaudaci stavby bude předloženo:
 - Rozbor vzorku vody z kolaudovaného vodovodu v rozsahu „krácený“ dle Vyhl. č. 252/2004 Sb., kterou se stanoví hygienické požadavky na pitnou a teplou vodu a četnost a rozsah kontroly pitné vody, ve znění pozdějších předpisů.
 - Doklad o dezinfekci a proplachu vodovodu.
 - Že výrobky přicházející do přímého styku s vodou (před uvedením na trh) byly ověřeny, že při účelu jejich užití nedojde k nežádoucímu ovlivnění pitné vody dle § 5 odst.2 zákona. č. 258/2000 Sb.; ve znění pozdějších předpisů a jsou v souladu s Vyhláškou č. 409/2005 Sb. o hygienických požadavcích na výrobky přicházející do přímého styku s vodou a na úpravu vody.
10. Při výstavbě nesmí být ohrožen ani omezen provoz na silnici II/105 – ul. Pražská. Napojení na stávající vodovod a kanalizaci bude realizováno v souladu s podmínkami správce komunikace – KSÚS Středočeského kraje.
11. Budou splněny podmínky vyjádření Městského úřadu Černošice - OSÚ - oddělení dopravy a správy komunikací č.j. MUCE 51961/2013 OSU (spis.zn. výst.:47664/2013/Sp), ze dne 28.11.2013,
12. S přebytečným výkopkem a odpadem vzniklým při stavebních pracích bude naloženo v souladu se zákonem č. 185/2001 Sb., o odpadech.

13. Stavba bude dokončena nejpozději do dvou let od zahájení stavby.
14. Dle § 115 odst. 1 stavebního zákona vodoprávní úřad stanovuje, že stavbu vodních děl lze užívat jen na základě kolaudačního souhlasu.
15. Po ukončení stavby podá stavebník návrh na vydání kolaudačního souhlasu podle § 11a vyhlášky č. 432/2001 Sb., o dokladech žádosti o rozhodnutí nebo vyjádření a o náležitostech povolení, souhlasů a vyjádření vodoprávního úřadu, ve znění pozdějších předpisů.
16. Povolovaná vodní díla budou sloužit pro veřejnou potřebu, vztahuje se na ně zákon č. 274/2001 Sb. o vodovodech a kanalizacích pro veřejnou potřebu a o změně některých zákonů, ve znění pozdějších předpisů (zákon o vodovodech a kanalizacích), správu údržbu a provoz bude zajišťovat vlastník prostřednictvím osoby s povolením k provozování vydaným krajským úřadem v souladu s § 6 tohoto zákona.
17. Zkolaudovaná stoka splaškové tlakové kanalizace bude doplněna do schváleného kanalizačního řádu obce.

O d ů v o d n ě n í

Městský úřad Černošice obdržel dne 22.7.2014 žádost obce Psáry, IČ: 00241580, Pražská 137, 252 44 Psáry, o vodoprávní projednání a povolení stavby výše uvedených vodních děl podle § 15 vodního zákona a § 115 stavebního zákona.

Tímto dnem bylo zahájeno vodoprávní řízení.

Stavba vodních děl je navrhována v souladu s územním rozhodnutím Stavebního úřadu Jesenice č.j. OúJ/06112/2014/Vit (spis.zn. OŽPV/UR032-04432/2014/Vit) ze dne 26.5.2014, které nabylo právní moci dne 2.7.2014. Stavební úřad Jesenice vydal ke stavbě vodních děl souhlas dle § 15 odst. 2 stavebního zákona dne 15.7.2014 pod č.j. OúJ/08771/2014/Vit (spis.zn. OŽPV/VJ134-07872/2014/Vit).

Předložená dokumentace „Psáry - kanalizace a vodovod v ulici Nad Cihelnou“, kterou v 03/2014 pod č. zak. 108/14 vypracovala firma PROJEKT IV - projektový a inženýrský atelier, kancelář Bassova 98/8, Praha 9 - Vysočany, a kterou ověřil Ing. Jaroslav Knotek – autorizovaný inženýr pro vodohospodářské stavby, ČKAIT – 0006393, řeší vybudování stoky splaškové tlakové kanalizace a vodovodního řádu za účelem odvádění splaškových vod ze stávajících a připravovaných rodinných domů na pozemcích přiléhajících k výše uvedené ulici a za účelem zásobování těchto rodinných domů vodou z veřejného vodovodu.

Přímé určení polohy stavby:

Přímé určení polohy stavby	Začátek		Konec	
	Y	X	Y	X
kanalizační stoka: napojení na stáv. stoku – konc. hydrant - proplach	737952,89	1059166,90	738063,60	1059231,20
vodovodní řad: napojení na stávající vodovod – koncový podzem. hydrant	737947,06	1059164,42	738065,89	1059238,00

V ostatních podrobnostech se odkazuje na schválenou projektovou dokumentaci, kterou obdrží po nabytí právní moci tohoto rozhodnutí investor.

Ke stavbě vodních děl uvedených ve výroku jsou třeba následující pozemky:

č.parc.	kat. území	Vlastník, adresa
60	Dolní Jirčany	Obec Psáry, Pražská 137, 252 44 Psáry - Dolní Jirčany
75/60	Dolní Jirčany	Aleš Fábera, Tejnická 1410/17, 100 00 Praha – Strašnice

		Antonín Fábera, Nad Cihelnou 88, 252 44 Psáry-Dolní Jirčany Iveta Fáberová, Nad Cihelnou 88, 252 44 Psáry - Dolní Jirčany
75/64	Dolní Jirčany	Slavomír Bandas, Selmická 201, 190 17 Praha - Víně František Prokeš, Pražská 40, 252 44 Psáry - Dolní Jirčany
696/8 (PK 696/8)	Dolní Jirčany	Obec Psáry, Pražská 137, 252 44 Psáry - Dolní Jirčany
660/1	Dolní Jirčany	Obec Psáry, Pražská 137, 252 44 Psáry - Dolní Jirčany

Údaje o stavbě:

Investor stavby: Obec Psáry, IČ: 00241580, Pražská 137, 252 44 Psáry

Předpokládané dokončení stavby: 31.12.2015

Náklady stavby: 1,0 mil. Kč

Vodoprávní úřad návrh investora uznal za způsobilý k projednání ve vodoprávním řízení podle § 115 vodního zákona.

Oznámení zahájení vodoprávního řízení bylo doručeno účastníkům řízení a dotčeným orgánům státní správy opatřením Městského úřadu Černošice č.j. MUCE 15004/2015 OŽP/V/Čo-ozn (spis.zn. S MUCE 41455/2014 OŽP/V/Čo) ze dne 13.3.2015 s tím, že do podkladů pro rozhodnutí mohou nahlédnout a své námítky a připomínky mohou uplatnit nejpozději do 10 dnů od doručení tohoto oznámení, jinak k nim nebude přihlédnuto.

Protože podaná žádost poskytovala dostatečný podklad pro posouzení navrhované stavby a stanovení podmínek k jejímu provádění a vodoprávnímu úřadu jsou dobře známy poměry na staveništi, bylo v souladu s § 112 odst. 2 stavebního zákona upuštěno od ohledání na místě a ústního jednání.

Ve stanovené lhůtě, t.j. do 5.4.2015, nebyly uplatněny žádné námítky účastníků.

Okruh účastníků řízení dle § 109 stavebního zákona byl stanoven takto:

Obec Psáry, IČ: 00241580, Pražská 137, 252 44 Psáry

Vodohospodářská společnost Benešov, s. r.o., Černošská 1600, 256 01 Benešov

Slavomír Bandas, Selmická 201, 190 17 Praha - Víně

František Prokeš, Pražská 40, 252 44 Psáry - Dolní Jirčany

Aleš Fábera, Tejnická 1410/17, 100 00 Praha - Strašnice

Antonín Fábera, Nad Cihelnou 88, 252 44 Psáry - Dolní Jirčany

Iveta Fáberová, Nad Cihelnou 88, 252 44 Psáry - Dolní Jirčany

Krajská správa a údržba silnic Stř. kraje, p.o., Zborovská 81/11, 150 21 Praha 5 – Smíchov

Telefónica Czech Republic, a.s., Za Brumlovkou 266/2, 140 22 Praha 4

Pražská plynárenská Distribuce, a.s., U Plynárny 500, 145 08 Praha 4

ČEZ Distribuce, Teplická 874/8, 405 02 Děčín IV

vlastníci sousedních pozemků:

Max Mrázek, Pražská 40, 252 44 Psáry - Dolní Jirčany

Jaroslav Dvořáček, Tuchorazská 318/18, 108 00 Praha 10 - Malešice

Michal Pozník, Nad Cihelnou 427, 252 44 Psáry - Dolní Jirčany

Ing. Pavla Kinclová, Nad Cihelnou 426, 252 44 Psáry - Dolní Jirčany

Jan Bína, Nad Cihelnou 660, 252 44 Psáry - Dolní Jirčany

Římskokatolická farnost Jílové u Prahy, Masarykovo náměstí 15, 254 01 Jílové u Prahy

Při přípravě a provádění stavby připadají stavebníkovi povinnosti a odpovědnost podle § 152 stavebního zákona.

Investor předložil tyto doklady:

- projektovou dokumentaci „Psáry – kanalizace a vodovod v ulici Nad Cihelnou“, kterou v 03/2014 pod č. zak. 108/14 vypracovala firma PROJEKT IV - projektový a inženýrský

- atelier, kancelář Bassova 98/8, Praha 9 - Vysočany, a kterou ověřil Ing. Jaroslav Knotek – autorizovaný inženýr pro vodohospodářské stavby, ČKAIT - 0006393,
- územní rozhodnutí Stavebního úřadu Jesenice č.j. OúJ/06112/2014/Vit (spis.zn. OŽPV /UR032-04432/2014/Vit) ze dne 26.5.2014, které nabylo právní moci dne 2.7.2014,
 - souhlas podle § 15 odst. 2 stavebního zákona, který vydal Stavební úřad Jesenice dne 15.7.2014 pod č.j. OúJ/08771/2014/Vit (spis.zn. OŽPV/VJ134-07872/2014/Vit),
 - stanovisko OŽP MěÚ Černošice č.j. MUCE 52378/2013 OZP/Nov, ze dne 2.12.2013,
 - stanovisko Povodí Vltavy, s.p., závod Dolní Vltava zn. 98721/2014-243-Mr SP 2014/13018, ze dne 9.10.2014,
 - vyjádření společnosti Želivská provozní a.s. – zn. Z40/140089, ze dne 14.3.2014,
 - vyjádření Ústavu archeologické památkové péče středních Čech zn. 2574/2014, ze dne 11.9.2014,
 - smlouvu o smlouvě budoucí o zřízení věcného břemene a souhlas se zřízením stavby mezi obcí Psáry a vlastníky pozemku č.parc75/60 v kat.ú. Dolní Jirčany,
 - smlouvu o smlouvě budoucí o zřízení věcného břemene a souhlas se zřízením stavby mezi obcí Psáry a vlastníky pozemku č.parc75/64 v kat.ú. Dolní Jirčany,
 - vyjádření Městského úřadu Černošice - OSÚ - oddělení dopravy a správy komunikací č.j. MUCE 51961/2013 OSU (spis.zn. výst.:47664/2013/Sp), ze dne 28.11.2013,
 - geodetické zaměření stávajícího vodovodního řádu v ulici Pražská z 11/2010 – GROPUR – Ing. Jan Zamazal,
 - sdělení investora k plánu kontrolních prohlídek stavby,
 - vyjádření správců podzemních zařízení :
 - Telefónica Czech Republic, a.s. – ze dne 7.11.2013, vyjádření č.j. 694860/13, dojde ke střetu,
 - ČEZ Distribuce, a.s. – ze dne 6.11.2013, vyjádření zn. 0100216573, dojde ke styku s podzemními sítěmi a nadzemními sítěmi,
 - Pražská plynárenská Distribuce, a.s. – ze dne 27.3.2014, vyj. zn. 1012/Vn/OSDS/2014 a situace, musí být respektována stávající plynárenská zařízení,
 - Vodohospodářská společnost Benešov, s.r.o. – ze dne 12.11.2013, vyjádření č.j. 2036/ Vyj/Vn/2013, dojde ke styku,
 - ČR - MO - VUSS Praha – ze dne 12.11.2013, závazné souhlasné stanovisko k akci a razítko na situaci, č.j. 39298-1/70784-ÚP/2013-7103/44,
 - Ministerstvo vnitra ČR – ze dne 4.11.2013, razítko na situaci, sdělovací kabely MV se nenacházejí,
 - doklad o zaplacení správního poplatku ve výši 3.000 Kč – byl uhrazen převodem z účtu dne 3.4.2015.

Vzhledem k tomu, že nebyly zjištěny skutečnosti bránící vydání povolení a investor splnil všechny náležitosti řízení, rozhodl MěÚ Černošice tak, jak je uvedeno ve výroku tohoto rozhodnutí.

Poučení účastníků

Proti tomuto rozhodnutí se mohou účastníci řízení odvolat ke Krajskému úřadu Středočeského kraje podle § 81 a následujících správního řádu do 15 dnů ode dne jeho doručení, podáním učiněným u Městského úřadu Černošice.

otisk úředního razítka

Ing. Václav Čokrt
oprávněná úřední osoba



Rozdělovník:

Účastníci řízení - doporučeně do vlastních rukou:

- 1) Obec Psáry, Pražská 137, 252 44 Psáry (datovou schránkou)
- 2) Vodohospodářská společnost Benešov, s. r.o., Černoleská 1600, 256 01 Benešov (datovou schránkou)
- 3) Slavomír Bandas, Selmická 201, 190 17 Praha - Vinoř
- 4) František Prokeš, Pražská 40, 252 44 Psáry - Dolní Jirčany
- 5) Aleš Fábera, Tejnická 1410/17, 100 00 Praha - Strašnice
- 6) Antonín Fábera, Nad Cihelnou 88, 252 44 Psáry - Dolní Jirčany
- 7) Iveta Fáberová, Nad Cihelnou 88, 252 44 Psáry - Dolní Jirčany
- 8) Krajská správa a údržba silnic Středočeského kraje, p.o., Zborovská 81/11, 150 21 Praha 5 - Smíchov (datovou schránkou)
- 9) O2 Czech Republic, a.s., Za Brumlovkou 266/2, 140 22 Praha 4 (datovou schránkou)
- 10) Pražská plynárenská Distribuce, a.s., U Plynárny 500, 145 08 Praha 4 (dat. schránkou)
- 11) ČEZ Distribuce, Teplická 874/8, 405 02 Děčín IV (datovou schránkou)
- 12) Max Mrázek, Pražská 40, 252 44 Psáry - Dolní Jirčany
- 13) Jaroslav Dvořáček, Tucharazská 318/18, 108 00 Praha 10 - Malešice
- 14) Michal Pozník, Nad Cihelnou 427, 252 44 Psáry - Dolní Jirčany
- 15) Ing. Pavla Kinclová, Nad Cihelnou 426, 252 44 Psáry - Dolní Jirčany
- 16) Jan Bína, Nad Cihelnou 660, 252 44 Psáry - Dolní Jirčany
- 17) Římskokatolická farnost Jílové u Prahy, Masarykovo náměstí 15, 254 01 Jílové u Prahy

Dotčené orgány:

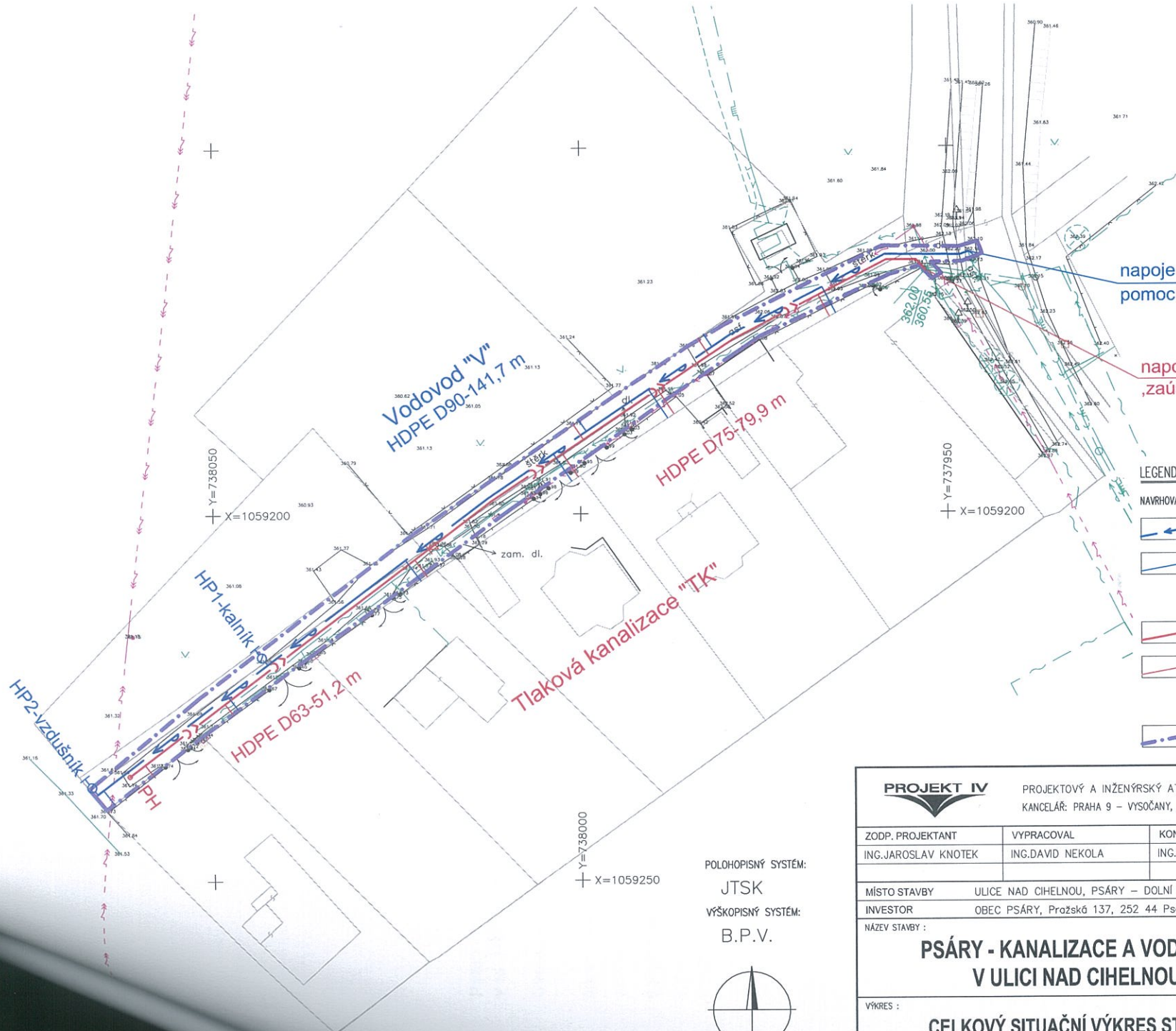
- 18) Krajská hygienická stanice Stč. kraje, Dittrichova 17, 128 01 Praha 2 (dat. schránkou)
- 19) Hasičský záchranný sbor Středočeského kraje, prac. Řevnice, Havlíčkova 174, 252 30 Řevnice (datovou schránkou)
- 20) Stavební úřad Jesenice, Budějovická 303, 252 42 Jesenice (datovou schránkou)

Na vědomí:

- 21) Povodí Vltavy Praha, s.p., závod Dolní Vltava, Grafická 36, 150 21 Praha 5 (datovou schránkou)
- 22) OŽP - spisy/Čo

Kontrolováno a schváleno vedoucí odboru JUDr. Markétou Fialovou
(podpis je pouze na originálu písemnosti, který je založen ve spisu)





napojení na stáv.vodovod HDPE D110 pomocí T-kusu + 3xšoupě

napojení na stáv.kanalizaci PVC DN300 ,zaústění tlakové stoky do dna stáv.šachty

LEGENDA – INŽENÝRSKÉ SÍTĚ

NAVRHOVANÉ	STÁVAJÍCÍ
VODOVODNÍ ŘÁDY	SPLAŠKOVÁ KANALIZACE
VODOVODNÍ PŘÍPOJKA	VODOVOD
PODZEMNÍ HYDRANT	STL PLYNOVOD
TLAKOVÁ SPLAŠKOVÁ KANALIZACE	SÍŤOVACÍ VEDENÍ
OBOČNÝ ŘÁD TLAKOVÉ KANALIZACE	PODZEMNÍ VEDENÍ NN
PROPLACHOVACÍ SOUPRAVA	NADZEMNÍ VEDENÍ NN
HRANICE ŘEŠENÉHO OZEMÍ	NADZEMNÍ VEDENÍ NN

POLOHOPISNÝ SYSTÉM:
JTSK
VÝŠKOPISNÝ SYSTÉM:
B.P.V.



PROJEKT IV		PROJEKTOVÝ A INŽENÝRSKÝ ATELIER, JILEMNICKÁ 707, PRAHA 9–KBELÝ, 197 00 KANCELÁŘ: PRAHA 9 – VYSOČANY, BASSOVA 98/8, 190 00, TEL.: 222584265, 222591383		
ZODP. PROJEKTANT	VYPRACOVAL	KONTROLOVAL	HLAVNÍ INŽENÝR PROJEKTU : ING.JAROSLAV KNOTEK	
ING.JAROSLAV KNOTEK	ING.DAVID NEKOLA	ING.JAROSLAV KNOTEK		
MÍSTO STAVBY	ULICE NAD CIHELNOU, PSÁRY – DOLNÍ JIRČANY			
INVESTOR	OBEC PSÁRY, Pražská 137, 252 44 Psáry		STUPEŇ PD	
NÁZEV STAVBY :	PSÁRY - KANALIZACE A VODOVOD V ULICI NAD CIHELNOU			DSP
VÝKRES :	CELKOVÝ SITUAČNÍ VÝKRES STAVBY		ČÍSLO ZAKÁZKY	108/14
			DATUM DOKONČENÍ	03/2014
			MĚŘITKO	1:500
			ČÍSLO VÝKRESU	C.2.

**Psáry - kanalizace a vodovod
v ul. Nad Cihelnou**

Sestavení nákladů

Stavební objekt	ZRN	NUS	Celkem	DPH	Celkem vč. DPH
SO 01 - Tlaková kanalizace	304 094	3 000	307 094	64 490	371 584
SO 02 - Vodovod	363 374	3 000	366 374	76 939	443 313
Vytýčení sítí	2 000	0	2 000	420	2 420
Celkem	669 468	6 000	675 468	141 848	817 317

**Psáry - kanalizace a vodovod
v ul. Nad Cihelnou**

SO 01 - Tlaková kanalizace

Základní rozpočtové náklady

1.	Zemní práce			111 689	0
2.	Podkladní konstrukce			6 624	19
3.	Pozemní komunikace			23 164	58
4.	Trubní vedení			149 464	2
5.	Dokončující konstrukce a práce			13 153	
	827-1 Součet			<u>304 094</u>	<u>79</u>
6.	998 27-6101 Přesun hmot	t	79,46	0	
	Celkem			<u>304 094</u>	

Náklady na umístění stavby

1.	Zařízení staveniště	Kč	304 093,93	0	
2.	Území se ztíž. výrob. podmínkami	Kč	304 093,93	0	
	Celkem			<u>0</u>	
	Celkem			304 094	
	DPH	Kč	304 093,93	0	
	Celkem vč. DPH			304 094	

Poř.č.	Číslo položky	Text	M.j.	Množství	Jedn. cena	Celkem	Jedn. hmot.	Celk. hmot.
	800-1	Zemní práce						
1.	119 00-1401	Dočasné zajištění potrubí ocelového DN do 200 mm 0,60*1	m	0,60	350,00	210,00	0,00868	0,01
2.	130 00-1101	Příplatek za ztížení vykopávky 1,10*1,60*0,60	m3	1,06	450,00	475,20		
3.	132 20-1202	Hloubení rýh šířky do 2000 mm v hor. 3 do 1000 m3 Řad - prům. hl. = 1,79 m - souběh s vodovodem rozšíření výkopu živice, štěrk 0,60*(1,79-0,30)*15,50+0,60*(1,79-0,20)*(131,10-15,50) Odbočné řady - prům. hl. = 1,77 m celková délka = 22,80 m, z toho živice = 1,50 m, štěrk = 10,50 m živice, štěrk 0,80*(1,77-0,30)*1,50+0,80*(1,77-0,20)*10,50 0,80*1,77*(22,80-1,50-10,50)	m3	124,14				
		154,38*0,70	m3	14,95				
			m3	<u>15,29</u>				
			m3	154,38				
			m3	108,07	100,00	10 806,60		
4.	132 20-1209	Příplatek za lepivost hor. 3 108,07*0,25	m3	27,02	10,00	270,18		
5.	132 30-1202	Hloubení rýh šířky do 2000 mm v hor. 4 do 1000 m3 154,38*0,20	m3	30,88	125,00	3 859,50		
6.	132 30-1209	Příplatek za lepivost hor. 4 30,88*0,20	m3	6,18	12,00	74,11		
7.	132 40-1201	Hloubení rýh šířky do 2000 mm v hor. 5 154,38*0,10	m3	15,44	1 050,00	16 209,90	0,01046	0,16

8.	151 10-1101	Zřízení pažení a rozepření rýh příložené do 2 m řad v souběhu s vodovodem - 1 strana 1,79*131,10+1,77*22,80*2	m2	315,38	15,00	4 730,72	0,00084	0,26
9.	151 10-1111	Odstranění pažení a rozepření rýh příložené do 2 m	m2	315,38	5,00	1 576,90		
10.	161 10-1101	Svislé přemístění výkopku hor. 1-4 do 2,5 m 154,38*0,90	m3	138,94	14,00	1 945,19		
11.	161 10-1151	Svislé přemístění výkopku hor. 5-7 do 2,5 m 154,38*0,10	m3	15,44	14,00	216,13		
12.	174 10-1101	Zásyp rýh sypaninou se zhutněním Celkem vytěžená kubatura Odpočet vytlačené kubatury 0,60*0,60*131,10*-1+0,80*0,44*22,80*-1	m3 m3 m3	154,38 <u>-55,22</u> 99,16				
13.	171 20-1201	Uložení sypaniny na skládku	m3	55,22	12,00	662,64		
14.	171 20-1211	Poplatek za uložení sypaniny na skládku 55,22*1,80	t	99,40	80,00	7 951,68		
15.	175 10-1101	Obsyp potrubí bez prohození 0,60*0,50*131,10+0,80*0,34*22,80	m3	45,53	325,00	14 797,77		
16.	583 313 450	SPC Kamenivo těžené drobné, frakce 0-4 mm 45,53*1,67*1,23	t	93,52	100,00	9 352,32		
17.	162 40-1102	Vodorovné přemístění výkopku hor. 1-4 do 2000 m výkopek na mezideponii a zpět pro zásyp 99,16*2	m3	198,32	45,00	8 924,40		
18.	162 70-1105	Vodorovné přemístění výkopku hor. 1-4 do 10000 m 55,22-15,44	m3	39,78	65,00	2 585,70		

19.	162 70-1109	Příplatek za dalších 1000 m v hor. 1-4 39,78*5	m3	198,90	12,00	2 386,80		
20.	162 70-1155	Vodorovné přemístění výkopku hor. 5-7 do 10000 m	m3	15,44	65,00	1 003,60		
21.	162 70-1159	Příplatek za dalších 1000 m v hor. 5-7 15,44*5	m3	77,20	12,00	926,40		
22.	167 10-1101	Nakládání výkopku hor. 1-4 do 100 m3 výkopek na mezideponii	m3	99,16	35,00	3 470,60		
	822-1							
23.	113 10-7112	Odstranění podkladu z kameniva těžného tl. do 200 m2 do 50 m2 živičná vozovka 0,85*15,50+1,30*1,50	m2	15,13	85,00	1 285,63		
	0,24							
24.	113 10-7142	Odstranění podkladu a krytu živičného tl. do 100 mm do 50 m2 živičná vozovka	m2	15,13	100,00	1 513,00		
	0,181							
25.	113 10-7162	Odstranění podkladu a krytu z kameniva drceného tl. do 200 mm do 200 m2 štěrková vozovka 0,85*(131,10-15,50)+1,30*10,50	m2	111,91	50,00	5 595,50		
	0,235							
	823-1							
26.	181 41-1131	Založení trávníku parkového v rovině 3,00*(22,80-1,50-10,50)	m2	32,40	16,00	518,40		
27.		Travní semeno - parková směs 0,32*3,00*1,05	kg	1,01	150,00	151,20	0,001	0,00
28.	181 11-1111	Plošná úprava terénu při nerovnostech terénu přes +-50 mm do +-100 mm v rovině	m2	32,40	4,00	129,60		
29.	185 80-3111	Ošetření trávníku jednorázové v rovině	m2	32,40	2,00	64,80		

30.	185 85-1121	Dovoz vody pro zálivku rostlin do 1000 m	m3	0,65	40,00	26,00		
31.	185 85-1129	Příplatek za dalších 1000 m 0,65*4	m3	2,60	14,00	36,40		
32.	185 80-4312	Zaliti rostlin vodou předpoklad 20 l/m2 32,40*0,02 Celkem	m3	0,65	25,00	16,20		
						<u>111 688,89</u>		<u>0,43</u>
827-1		Podkladní konstrukce						
1.	451 57-3111	Lože pod potrubí ze štěrkopísku a písku 0,60*0,10*131,10+0,80*0,10*22,80	m3	9,69	625,00	6 056,25	1,89077	18,32
2.	452 11-3131	Bloky z betonu prostého tř. C 12/15 u proplachovací soupravy 0,15*1	m3	0,15	2 450,00	367,50	2,234	0,34
3.	452 35-3101	Bednění bloků 2,00*1 Celkem	m2	2,00	100,00	200,00	0,00639	0,01
						<u>6 623,75</u>		<u>18,67</u>
822-1		Pozemní komunikace						
1.	561 02-1111	Zřízení podkladu ze zeminy upravené hydraulickými půjivky tl. do 200 mm do 1000 m2 živičná vozovka	m2	15,13	68,00	1 028,84		
	SPC							
2.	583 312 010	Štěrkopísek netříděný - stabilizační zemina 15,13*0,20*1,67*1,23	t	6,22	100,00	621,57		
3.	585 211 130	Cement struskoportlandský 15,13*0,20*0,0884	t	0,27	3 300,00	882,74		

4.	564 76-2111	Podklad a kryt z vibrovaného štěrku tl. 200 mm šterková vozovka	m2	111,91	120,00	13 429,20	0,48574	54,36
5.	565 12-5111	Asfaltový beton vrstva podkladní ACP 16 tl. 40 mm živičná vozovka - kryt	m2	15,13	193,00	2 920,09	0,10548	1,60
6.	565 14-6111	Asfaltový beton vrstva podkladní ACP 22 tl. 40 mm Celkem	m2	15,13	283,00	<u>4 281,79</u>	0,15826	<u>2,39</u>
						<u>23 164,24</u>		<u>58,35</u>

827-1

Trubní vedení

1.	871 17-1121	Montáž potrubí z tlakových trubek polyetylenových vnějšího průměru 40 mm připojky	m	22,80	65,00	1 482,00		
2.	871 21-1121	Montáž potrubí z tlakových trubek polyetylenových vnějšího průměru 63 mm	m	51,20	140,00	7 168,00		
3.	871 23-1121	Montáž potrubí z tlakových trubek polyetylenových vnějšího průměru 75 mm	m	79,90	150,00	11 985,00		
		SPC						
4.	286 136 820	Trubky kanalizační tlakové PE d 40x3,7 mm 22,80*1,015	m	23,14	89,00	2 059,64	0,0004	0,01
5.	286 136 840	Trubky kanalizační tlakové PE d 63x5,8 mm 51,20*1,015	m	51,97	181,00	9 406,21	0,0011	0,06
6.	286 136 850	Trubky kanalizační tlakové PE d 75x6,8 mm 79,90*1,015	m	81,10	259,00	21 004,51	0,0015	0,12
7.	877 21-1121	Montáž elektrotvarovek na potrubí z tlakových trubek polyetylenových vnějšího průměru 63 mm	ks	2,00	250,00	500,00		
8.		Lemový nákrůžek PE 100 SDR 11 d 63 mm 1,00*1,015	ks	1,02	116,00	117,74		

9.		Otočná příruba pro lemové nákrůžky 63/50 mm 1,00*1,015	ks	1,02	668,00	678,02		
10.	852 24-2121	Montáž potrubí z tlakových trub přírubových abnormální délky do 1 m DN 80 mm (DN 50 mm)	ks	1,00	315,00	315,00	0,0008	0,00
	SPC							
11.	552 532 190	Trouby litinové přírubové - tvárná litina DN 50 mm dl. 400 mm	ks	1,01	1 690,00	1 706,90	0,0082	0,01
12.	857 24-2121	Montáž tvarovek litinových přírubových jednoosých DN 80 mm (DN 50 mm)	ks	1,00	250,00	250,00	0,0008	0,00
	SPC							
13.	552 540 450	Koleno přírubové s patkou - tvárná litina DN 50 mm	ks	1,01	823,00	831,23	0,013	0,01
14.	891 21-1111	Montáž šoupátek DN 50 mm v otevřeném výkopu	ks	1,00	320,00	320,00	0,00076	0,00
	SPC							
15.	422 214 510	Šoupátko z tvárné litiny pro odpadní vodu DN 50 mm	ks	1,01	4 304,00	4 347,04	0,012	0,01
16.	422 910 730	Souprava zemní šoupátková DN 65-80 mm	ks	1,01	603,00	609,03	0,0035	0,00
17.	891 24-9111	Montáž navrtávacích pásů DN 80 mm srovnatelně DN 50, 65	ks	8,00	650,00	5 200,00		
	SPC							
18.	422 735 020	Pas navrtávací s kulovým kohoutem DN 50-65x5/4"	ks	8,08	3 593,00	29 031,44	0,0047	0,04
19.	422 910 560	Souprava zemní pro navrtávací pas	ks	8,08	615,00	4 969,20	0,0035	0,03
20.	899 40-1111	Osazení poklopů litinových ventilových	ks	8,00	550,00	4 400,00	0,05982	0,48
21.	899 40-1112	Osazení poklopů litinových šoupátkových	ks	1,00	550,00	550,00	0,115	0,12
	SPC							
22.	422 913 520	Poklop litinový šoupátkový	ks	1,00	495,00	495,00	0,0133	0,01
23.	422 914 020	Poklop litinový ventilový	ks	8,00	480,00	3 840,00	0,0073	0,06

24.	Dodávka a osazení proplachovací soupravy na tlakové kanalizaci vč. hydrantového poklopu	kpl.	1,00	16 500,00	16 500,00	0,085	0,09
25.	899 71-2111 Orientační tabulky na zdivu	ks	10,00	150,00	1 500,00	0,00031	0,00
26.	892 24-1111 Tlakové zkoušky na potrubí DN do 80 mm 51,20+79,90	m	131,10	95,00	12 454,50		
27.	892 37-2111 Zabezpečení konců potrubí při tlakových zkouškách DN do 300 mm	ks	2,00	2 450,00	4 900,00	0,46005	0,92
28.	899 72-1111 Signální vodič na potrubí PVC DN do 150 mm 51,20+79,90+22,80+1,80*9	m	170,10	14,00	2 381,40	0,00019	0,03
29.	899 72-2113 Krytí potrubí z plastů výstražnou folií z PVC š. 34 cm 51,20+79,90+22,80 Celkem	m	153,90	3,00	461,70	0,00009	0,01
					<u>149 463,58</u>		<u>2,01</u>
822-1 Dokončující konstrukce a práce							
1.	919 73-5112 Řezání stávajícího živičného krytu hl. do 100 mm 15,50+1,50*2	m	18,50	80,00	1 480,00		
2.	997 22-1551 Vodorovná doprava sutí na skládku do 1 km (0,24+0,181)*15,13+0,235*111,91	t	32,67	40,00	1 306,74		
3.	997 22-1559 Příplatek za další 1 km 32,69*14	t	457,66	12,00	5 491,92		
4.	997 22-1845 Poplatek za uložení odpadu na skládce z asfaltových povrchů 0,181*15,13	t	2,74	250,00	684,63		
5.	997 22-1855 Poplatek za uložení odpadu na skládce z kameniva 32,67-2,74 Celkem	t	29,93	140,00	4 190,20		
					<u>13 153,50</u>		

**Psáry - kanalizace a vodovod
v ul. Nad Cihelnou**

SO 02 - Vodovod

Základní rozpočtové náklady

1.		Zemní práce			113 170		1
2.		Podkladní konstrukce			8 991		22
3.		Pozemní komunikace			26 846		67
4.		Trubní vedení			199 119		3
5.		Dokončující konstrukce a práce			15 248		
	827-1	Součet			<u>363 374</u>		<u>92</u>
6.	998 27-6101	Přesun hmot	t	92,41	0		
		Celkem			<u>363 374</u>		

Náklady na umístění stavby

1.		Zařízení staveniště	Kč	363 374,38	0	
2.		Území se ztíží. výrob. podmínkami	Kč	363 374,38	0	
		Celkem			<u>0</u>	
		Celkem			363 374	
		DPH			0	
		Celkem vč. DPH	Kč	363 374,38	0	
					<u>363 374</u>	

Poř.č.	Číslo položky	Text	M.j.	Množství	Jedn. cena	Celkem	Jedn. hmot.	Celk. hmot.
	800-1	Zemní práce						
1.	119 00-1401	Dočasné zajištění potrubí ocelového DN do 200 mm 0,60*1	m	0,60	350,00	210,00	0,00868	0,01
2.	119 00-1422	Dočasné zajištění kabelů do 6 kabelů 0,80*1	m	0,80	300,00	240,00	0,06053	0,05
3.	130 00-1101	Příplatek za ztížení vykopávky 1,10*1,60*(0,60+0,80)	m3	2,46	450,00	1 108,80		
4.	132 20-1202	Hloubení rýh šířky do 2000 mm v hor. 3 do 1000 m3 Řad - prům. hl. = 1,69 m - souběh s kanalizací v délce 131,10 m - rozšíření výkopu						
		dlažba 0,80*(1,69-0,25)*1,70	m3	1,96				
		živice 0,80*(1,69-0,30)*1,20+0,60*(1,69-0,30)*15,50	m3	14,26				
		štěrk 0,80*(1,69-0,20)*(141,70-1,70-1,20-131,10)	m3	9,18				
		štěrk 0,60*(1,69-0,20)*(131,10-15,50)	m3	103,35				
		Odbočné řady - prům. hl. = 1,54 m celková délka = 25,50 m, z toho živice = 1,50 m, štěrk = 14,50 m						
		živice, štěrk 0,80*(1,54-0,30)*1,50+0,80*(1,54-0,20)*14,50	m3	17,03				
		0,80*1,54*(25,50-1,50-14,50)	m3	11,70				
			m3	157,48				
		157,48*0,70	m3	110,24	100,00	11 023,60		
5.	132 20-1209	Příplatek za lepivost hor. 3 110,24*0,25	m3	27,56	10,00	275,60		
6.	132 30-1202	Hloubení rýh šířky do 2000 mm v hor. 4 do 1000 m3 157,48*0,20	m3	31,50	125,00	3 937,00		
7.	132 30-1209	Příplatek za lepivost hor. 4 31,50*0,20	m3	6,30	12,00	75,60		

8.	132 40-1201	Hloubení rýh šířky do 2000 mm v hor. 5 157,48*0,10	m3	15,75	1 050,00	16 535,40	0,01046	0,16
9.	151 10-1101	Zřízení pažení a rozepření rýh příložené do 2 m řad v souběhu s kanalizací - 1 strana 1,69*131,10+1,69*(141,70-131,10)*2+1,54*25,50*2	m2	335,93	15,00	5 038,91	0,00084	0,28
10.	151 10-1111	Odstranění pažení a rozepření rýh příložené do 2 m	m2	335,93	5,00	1 679,65		
11.	161 10-1101	Svislé přemístění výkopku hor. 1-4 do 2,5 m 157,48*0,90	m3	141,73	14,00	1 984,25		
12.	161 10-1151	Svislé přemístění výkopku hor. 5-7 do 2,5 m 157,48*0,10	m3	15,75	14,00	220,47		
13.	174 10-1101	Zásyp rýh sypaninou se zhuňněním Celkem vytěžená kubatura Odpočet vytlačené kubatury 0,80*0,49*131,10*-1+0,80*0,49*(141,70-131,10)*-1 0,80*0,43*25,50*-1	m3 m3 m3	157,48 -42,70 <u>-8,77</u>				
				106,01	100,00	10 600,94		
14.	171 20-1201	Uložení sypaniny na skládku 157,48-106,01	m3	51,47	12,00	617,64		
15.	171 20-1211	Poplatek za uložení sypaniny na skládku 51,47*1,80	t	92,65	80,00	7 411,68		
16.	175 10-1101	Obsyp potrubí bez prohození 0,60*0,39*131,10+0,80*0,39*(141,70-131,10) 0,80*0,33*25,50	m3 m3 m3	33,98 <u>6,73</u> 40,72				
					325,00	13 232,90		
		SPC						
17.	583 313 450	Kamenivo těžené drobné, frakce 0-4 mm 40,72*1,67*1,23	t	83,64	100,00	8 364,30		

18.	162 40-1102	Vodorovné přemístění výkopku hor. 1-4 do 2000 m výkopek na mezideponii a zpět pro zásyp 106,01*2	m3	212,02	45,00	9 540,90
19.	162 70-1105	Vodorovné přemístění výkopku hor. 1-4 do 10000 m 51,47-15,75	m3	35,72	65,00	2 321,80
20.	162 70-1109	Příplatek za dalších 1000 m v hor. 1-4 35,72*5	m3	178,60	12,00	2 143,20
21.	162 70-1155	Vodorovné přemístění výkopku hor. 5-7 do 10000 m	m3	15,75	65,00	1 023,75
22.	162 70-1159	Příplatek za dalších 1000 m v hor. 5-7 15,75*5	m3	78,75	12,00	945,00
23.	167 10-1102	Nakládání výkopku hor. 1-4 přes 100 m3 výkopek na mezideponii	m3	106,01	35,00	3 710,35
24.	113 10-6023	822-1 Rozebrání dlažeb ze zámkové dlažby chodník 1,30*1,70	m2	2,21	200,00	442,00
26.	113 10-7022	0,235 Odstranění podkladu z kameniva drceného tl. do 200 mm do 15 m2 chodník	m2	2,21	95,00	209,95
26.	113 10-7112	0,24 Odstranění podkladu z kameniva těžného tl. do 200 m2 do 50 m2 živíčná vozovka 1,30*1,20+0,85*15,50+1,30*1,50	m2	16,69	85,00	1 418,23
27.	113 10-7142	0,181 Odstranění podkladu a krytu živíčného tl. do 100 mm do 50 m2 živíčná vozovka	m2	16,69	100,00	1 669,00

28.	113 10-7162	Odstranění podkladu a krytu z kameniva drčeného tl. do 200 mm do 200 m2 štěrková vozovka					
	0,235	1,30*(141,70-1,70-1,20-131,10+14,50)	m2	28,86			
		0,85*(131,10-15,50)	m2	<u>98,26</u>			
			m2	127,12	50,00	6 356,00	
	823-1						
29.	181 41-1131	Založení trávníku parkového v rovině 3,00*(25,50-1,50-14,50)	m2	28,50	16,00	456,00	
30.		Travní semeno - parková směs 0,29*3,00*1,05	kg	0,91	150,00	137,03	0,001 0,00
31.	181 11-1111	Plošná úprava terénu při nerovnostech terénu přes +-50 mm do +-100 mm v rovině	m2	28,50	4,00	114,00	
32.	185 80-3111	Ošetření trávníku jednorázové v rovině	m2	28,50	2,00	57,00	
33.	185 85-1121	Dovoz vody pro závlivku rostlin do 1000 m	m3	0,57	40,00	22,80	
34.	185 85-1129	Příplatek za dalších 1000 m 0,57*4	m3	2,28	14,00	31,92	
35.	185 80-4312	Zaliti rostlin vodou předpoklad 20 l/m2 28,50*0,02	m3	0,57	25,00	<u>14,25</u>	
		Celkem				<u>113 169,90</u>	<u>0,50</u>
	827-1	Podkladní konstrukce					
1.	451 57-3111	Lože pod potrubí ze štěrkopísku a písku 0,60*0,10*131,10+0,80*0,10*(141,70-131,10) 0,80*0,10*25,50	m3	8,71			
			m3	<u>2,04</u>			
			m3	10,75	625,00	6 721,25	1,89077 20,33

2.	452 11-3131	Bloky z betonu prostého tř. C 12/15 0,15*4	m3	0,60	2 450,00	1 470,00	2,234	1,34
3.	452 35-3101	Bednění bloků 2,00*4 Celkem	m2	8,00	100,00	<u>800,00</u>	0,00639	<u>0,05</u> 21,72
	822-1	Pozemní komunikace						
1.	561 02-1111	Zřízení podkladu ze zeminy upravené hydraulickými půjivý tl. do 200 mm do 1000 m2 živičná vozovka	m2	16,69	68,00	1 134,92		
	SPC							
2.	583 312 010	Štěrkopísek netříděný - stabilizační zemina 16,69*0,20*1,67*1,23	t	6,86	100,00	685,66		
3.	585 211 130	Cement struskoportlandský 16,69*0,20*0,0884	t	0,30	3 300,00	973,76		
4.	564 76-2111	Podklad a kryt z vibrovaného štěrku tl. 200 mm štěrková vozovka	m2	127,12	120,00	15 254,40	0,48574	61,75
5.	564 85-1111	Podklad ze štěrku tl. 150 mm chodník	m2	2,21	101,00	223,21	0,27994	0,62
6.	565 12-5111	Asfaltový beton vrstva podkladní ACP 16 tl. 40 mm živičná vozovka - kryt	m2	16,69	193,00	3 221,17	0,10548	1,76
7.	565 14-6111	Asfaltový beton vrstva podkladní ACP 22 tl. 40 mm	m2	16,69	283,00	4 723,27	0,15826	2,64
8.	596 21-1120	Kladení dlažby z betonových zámkových dlaždic tl. 60 mm do lože z kameniva těžného znovupoložení Celkem	m2	2,21	285,00	<u>629,85</u>	0,08425	<u>0,19</u> 66,95

827-1		Trubní vedení						
1.	871 16-1121	Montáž potrubí z tlakových trubek polyetylenových vnějšího průměru 32 mm	m	25,50	50,00	1 275,00		
2.	891 24-1121	Montáž potrubí z tlakových trubek polyetylenových vnějšího průměru 90 mm	m	141,70	165,00	23 380,50		
	SPC							
3.	286 131 100	Trubky PE 100 SDR 11 d 32x3,0 mm 25,50*1,015	m	25,88	68,00	1 760,01	0,0003	0,01
4.	286 131 150	Trubky PE 100 SDR 11 d 90x8,2 mm 141,70*1,015	m	143,83	357,00	51 345,70	0,0021	0,30
5.		Dodávka a montáž tvarovek litinových pro napojení na stávající řad DN 100 mm	kpl.	1,00	5 422,00	5 422,00	0,095	0,10
6.		Dodávka a montáž tvarovek litinových u hydrantů DN 80 mm	kpl.	1,00	4 862,00	4 862,00	0,038	0,04
7.	891 24-1111	Montáž šoupátek DN 80 mm v otevřeném výkopu	ks	1,00	325,00	325,00	0,0008	0,00
8.	891 26-1111	Montáž šoupátek DN 100 mm v otevřeném výkopu SPC	ks	2,00	400,00	800,00	0,00163	0,00
9.	422 243 970	Šoupátko vodárenské DN 80 mm	ks	1,01	2 269,00	2 291,69	0,0151	0,02
10.	422 244 000	Šoupátko vodárenské DN 100 mm	ks	2,02	2 444,00	4 936,88	0,0179	0,04
11.	422 910 730	Souprava zemní šoupátková DN 65-80 mm	ks	1,01	603,00	609,03	0,0035	0,00
12.	422 910 740	Souprava zemní šoupátková DN 100-150 mm	ks	2,02	615,00	1 242,30	0,004	0,01
13.	891 24-7111	Montáž hydrantů podzemních SPC	ks	2,00	650,00	1 300,00	0,00035	0,00
14.	422 735 890	Hydrant podzemní	ks	2,02	6 875,00	13 887,50	0,0325	0,07

15.	891 24-9111	Montáž navrtávacích pásů DN 80 mm SPC	ks	8,00	650,00	5 200,00		
16.	422 735 040	Pas navrtávací s kulovým kohoutem DN 80-500x1	ks	8,08	4 045,00	32 683,60	0,0063	0,05
17.	422 910 570	Souprava zemní pro navrtávací pas	ks	8,08	603,00	4 872,24	0,0035	0,03
18.	899 40-1111	Osazení poklopů litinových ventilových	ks	8,00	550,00	4 400,00	0,05982	0,48
19.	899 40-1112	Osazení poklopů litinových šoupátkových	ks	3,00	550,00	1 650,00	0,115	0,35
20.	899 40-1113	Osazení poklopů litinových hydrantových SPC	ks	2,00	450,00	900,00	0,30704	0,61
21.	422 913 520	Poklop litinový šoupátkový	ks	3,00	495,00	1 485,00	0,0133	0,04
22.	422 914 020	Poklop litinový ventilový	ks	8,00	480,00	3 840,00	0,0073	0,06
23.	422 914 520	Poklop litinový hydrantový	ks	2,00	1 105,00	2 210,00	0,0296	0,06
24.	899 71-2111	Orientační tabulky na zdivu	ks	13,00	150,00	1 950,00	0,00031	0,00
25.	892 24-1111	Tlakové zkoušky na potrubí DN do 80 mm	m	141,70	95,00	13 461,50		
26.	892 37-2111	Zabezpečení konců potrubí při tlakových zkouškách DN do 300 mm	ks	2,00	2 450,00	4 900,00	0,46005	0,92
27.	892 27-3121	Proplach a desinfekce vodovodního potrubí DN 80-125	m	141,70	35,00	4 959,50		
28.	899 72-1111	Signální vodič na potrubí PVC DN do 150 mm 141,70+25,50+1,80*13	m	190,60	14,00	2 668,40	0,00019	0,04
29.	899 72-2113	Krytí potrubí z plastů výstražnou fólií z PVC š. 34 cm 141,70+25,50	m	167,20	3,00	501,60	0,00009	0,02
		Celkem				<u>199 119,45</u>		<u>3,23</u>



822-1		Dokončující konstrukce a práce				
1.	919 73-5112	Řezání stávajícího živичného krytu hl. do 100 mm (1,20+1,50)*2+15,50	m	20,90	80,00	1 672,00
2.	997 22-1551	Vodorovná doprava suťi na skládku do 1 km (0,24+0,181)*16,69+0,235*(2,21+127,12)	t	37,42	40,00	1 496,76
3.	997 22-1559	Příplatek za další 1 km 37,42*14	t	523,88	12,00	6 286,56
4.	997 22-1845	Poplatek za uložení odpadu na skládce z asfaltových povrchů 0,181*16,69	t	3,02	250,00	755,22
5.	997 22-1855	Poplatek za uložení odpadu na skládce z kameniva 37,42*3,02	t	34,40	140,00	4 816,00
6.	979 05-1121	Očištění vybouraných zámkových dlaždic	m2	2,21	100,00	221,00
		Celkem				<u>15 247,54</u>